

**Cyngor Cymuned Llantrisant**  
**Llantrisant Community Council**  
**Adroddiad Blynyddol/Annual Report**  
**2018/19**



Swyddfa'r Plwyf  
Ffordd Newbridge  
Llantrisant  
Rhondda Cynon Taf  
CF72 8EX

Rhif ffôn: 01443223796

E-bost: [office@llantrisant-cc.gov.wales](mailto:office@llantrisant-cc.gov.wales)



## Cynnwys

Neges gan Gadeirydd Cyngor Cymuned Llantrisant.....	2
Ynglŷn â Chyngor Cymuned Llantrisant .....	3
Aelodau Cyngor Cymuned Llantrisant.....	3
Staff.....	4
Cyllid.....	4
Adroddiad Lles 2018/19 .....	6
Amcanion Lles Cwm-Taf.....	6
Cynnydd Cyngor Cymuned Llantrisant Tuag at Amcanion Lles Cwm Taf.....	7
Amcan 1: Cymunedau sy'n Llewyrchu.....	7
Digwyddiadau Cymunedol .....	8
Neuaddau Cymunedol .....	10
Amcan 2: Pobl Iach .....	11
Rhandiroedd.....	11
Llyfrgell Gymunedol Beddau a Tynant.....	12
Cydlynnydd Plant a Phobl Ifanc.....	12
Amcan 3: Economi Gref.....	13
Economi Gref .....	13
Trafnidiaeth Gynaliadwy.....	14
Twristiaeth .....	15
Amcanion Penodol ar gyfer 2019/20 .....	16

## Neges gan Gadeirydd Cyngor Cymuned Llantrisant



*Y Cynghorydd Allan Matheson*

Croeso i'r adroddiad blynyddol cyntaf, y mae'n rhaid i ni ei gynhyrchu i alluogi'r Bwrdd Gwasanaethau Cyhoeddus i werthuso ein cyfraniad at Gynllun Lles Cwm Taf, yn sgil Deddf Llesiant Cenedlaethau'r Dyfodol.

Er bod yr adroddiad wedi'i ddylunio i'w gyflwyno i Fwrdd Gwasanaethau Cyhoeddus Cwm Taf, rydym yn gobeithio y byddwch yn mwynhau darllen am rai o weithgareddau Cyngor Cymuned Llantrisant yn yr adroddiad, ac rydym wedi manteisio ar y cyfle i arddangos rhai o'n prosiectau dros y flwyddyn ddiwethaf.

Rydym yn falch o'n perthnasoedd parhaus gydag amrywiaeth eang o bartneriaid, yn y sector cyhoeddus a'r sector preifat, fydd yn ein galluogi i weithio i greu cymunedau sy'n llewyrchu y mae pobl eisiau byw, gweithio a chwarae ynddynt.

Fel Cyngor Cymuned, rydym ni bob amser yn hapus i wrando ar farn ein cymuned, felly cysylltwch â ni os hoffech rannu eich barn ar unrhyw agwedd ar ein gwaith.

## Ynglŷn â Chyngor Cymuned Llantrisant

Sefydlwyd Cyngor Cymuned Llantrisant am y tro cyntaf fel Cyngor Rhanbarth Gwledig Llantrisant a Llanilltud Faerdref ym 1894. Yna, newidiodd i Gyngor Plwyf Llantrisant cyn newid i Gyngor Cymuned Llantrisant ym 1972.

Mae Cyngor Cymuned Llantrisant yn cynnwys pedair ward, sef Beddau, Llantrisant, Tonysguboriau a Tynant. Mae yna bedwar ar ddeg aelod etholedig (Cynghorwyr) i gyd, sy'n cynrychioli'r pedair ward, ac maen nhw'n gwasanaethu etholaeth o 10,859.

### Aelodau Cyngor Cymuned Llantrisant

#### *Ward Beddau*



**Cyng. Julie Barton**  
j.barton@llantrisant-  
cc.gov.wales



**Cyng. Veronica Nicholas**  
v.nicholas@llantrisant-  
cc.gov.wales



**Cyng. Samuel Trask**  
s.trask@llantrisant-  
cc.gov.wales



**Cyng. Kerrie Williams**  
k.williams@llantrisant-  
cc.gov.wales

#### *Ward Llantrisant*



**Cyng. Tony Crutcher**  
a.crutcher@llantrisant-  
cc.gov.wales



**Cyng. Brian Farr**  
b.farr@llantrisant-  
cc.gov.wales



**Cyng. Allan Matheson**  
a.matheson@llantrisant-  
cc.gov.wales



**Cyng. Adam Robinson**  
a.robinson@llantrisant-  
cc.gov.wales

#### *Ward Tonysguboriau*



**Cyng. Stephen Powell**  
s.powell@llantrisant-  
cc.gov.wales



**Cyng. Paula Williams**  
p.williams@llantrisant-  
cc.gov.wales



**Cyng. Jeff Woddington**  
j.woddington@llantrisant-  
cc.gov.wales

#### *Ward Tynant*



**Cyng. Ron Hunt**  
r.hunt@llantrisant-  
cc.gov.wales



**Cyng. David Nicholas**  
d.nicholas@llantrisant-  
cc.gov.wales



**Cyng. Mal Davies**  
m.davies@llantrisant-  
cc.gov.wales

Mae gan gynghorau cymuned amrywiaeth eang o ddyletswyddau a phwerau a roddwyd gan Ddeddfau'r Senedd. Gallant bennu pa fathau o gamau a gweithgareddau cadarnhaol sy'n debygol o hybu neu wella lles economaidd, lles cymdeithasol a/neu les yr amgylchedd yn eu cymunedau. Ni all Cynghorau Cymuned weithredu y tu hwnt i'w dyletswyddau a'u pwerau.

Mae Aelod etholedig yn gweithredu ar ran y gymuned gyfan, ac mae'n cymryd diddordeb ym mhob mater. Mae'n gwrandio arnoch chi ac yn cynrychioli barn y gymuned wrth drafod busnes y cyngor ac wrth weithio gyda chyrff allanol. Mae gan Aelodau rôl bwysig, trwy feddwl mewn ffordd greadigol am sut gallant weithio gyda'i gilydd i wella bywydau'r bobl leol. Mae'r Cyngor Cymuned yn cyflogi staff sy'n cael llawer o'r clod gan yr Aelodau am wireddu'r syniadau hyn.

Mae'r Cyngor yn cwrdd ar ail ddydd Mawrth bob mis, ac eithrio mis Awst. Mae cyfarfodydd y Cyngor yn agored i'r cyhoedd. Gallwch weld agendâu a chofnodion holl gyfarfodydd y Cyngor ar ein gwefan: [www.llantrisant-cc.gov.wales](http://www.llantrisant-cc.gov.wales)

## Staff

**Miss Catherine Craven: Clerc y Cyngor, 22 awr yr wythnos**

**Mrs Alison Jenkins: Swyddog Cyllid Cyfrifol, 30 awr yr wythnos**

**Mr Philip Williams: Gweithiwr y Cyngor, Amser llawn**

**Mr Jason Akers: Gofalwr Neuaddau Cymunedol, 25 awr yr wythnos**

**Mr Russell Thomas: Labrwr dros yr Haf, 32 awr yr wythnos (Mai i Hydref)**

**Mrs Samantha Harrison: Cydlynnydd Plant a Phobl Ifanc 18 awr yr wythnos, contract 12 mis**



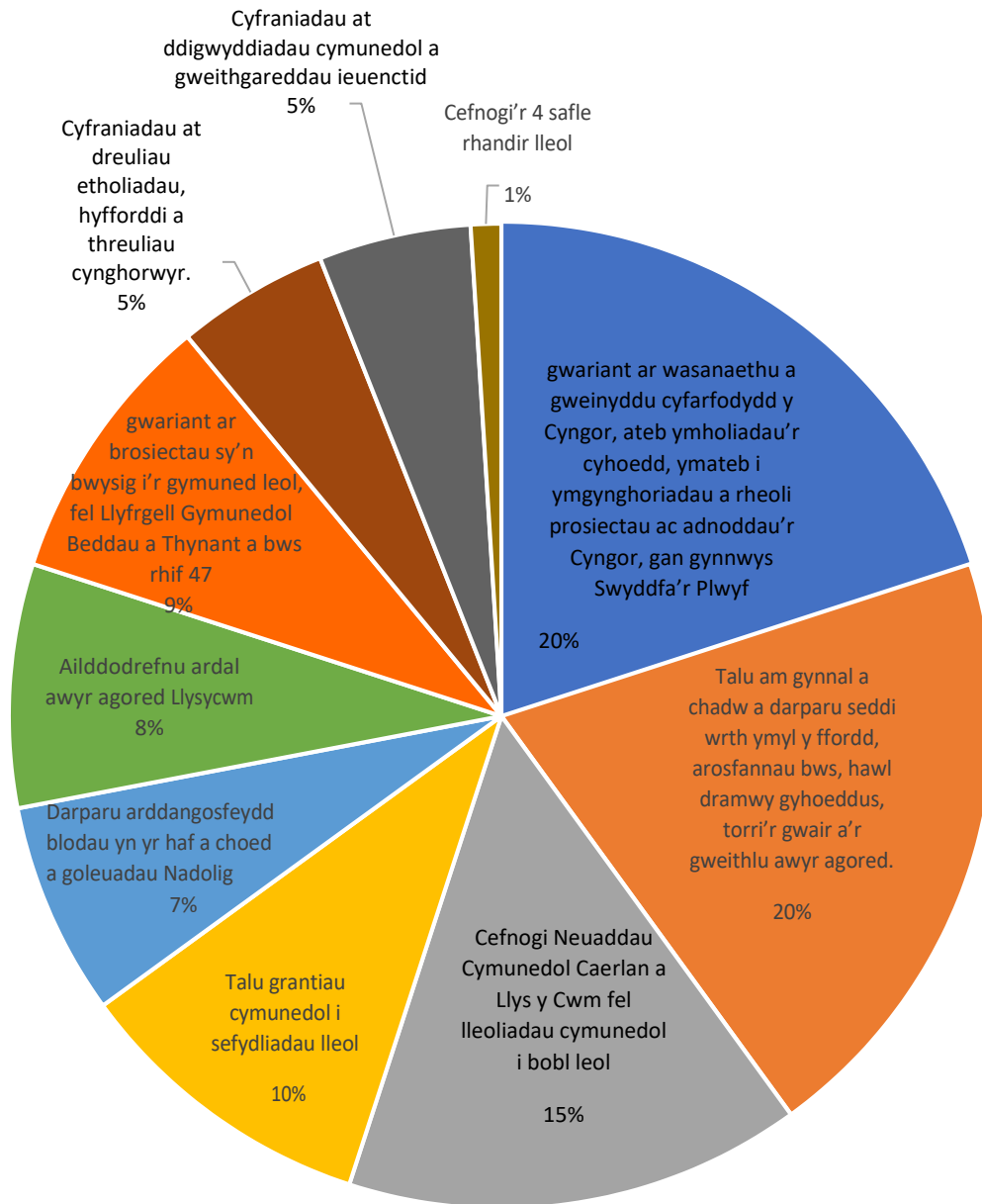
*Staff y Cyngor mewn Digwyddiad Diwrnod y Lluoedd Arfog*

## Cyllid

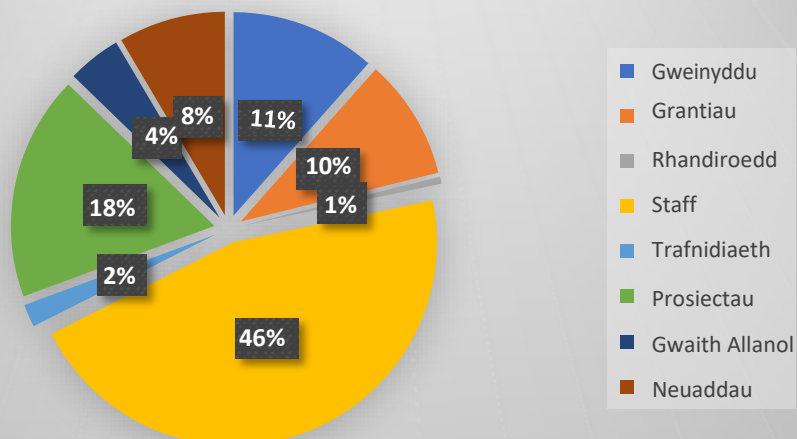
Prif ffynhonnell cyllid cynghorau cymuned yw'r arian sy'n cael ei godi trwy'r hyn a elwir yn braesept (ffi) ar dreth gyngor dan adran 41 Deddf Cyllid Llywodraeth Leol 1992.

Rhaid i Gyngor Cymuned Llantrisant gyfrifo ei ofyniad cyllid ar gyfer y flwyddyn ariannol yn unol ag adran 50 y Ddeddf honno, a dosbarthu praesept i'r awdurdod bilio. Yn 2018/19, praesept Cyngor Cymuned Llantrisant oedd £213,359. Yn 2018/19, roedd eiddo band D y Dreth Gyngor yn talu £40 am y flwyddyn tuag at y Cyngor Cymuned. Mae'r incwm sy'n weddill a gynhyrchir gan y Cyngor Cymunedol yn dod o daliadau llogi ar gyfer neuaddau Caerlan a Llys y Cwm, rhent rhandiroedd, llog, cytundeb asiantaeth RhCT a thaliadau Ardoll Seilwaith Cymunedol.

## Gwariant y Cyngor - Mawrth 2018 i 2019



## Gwariant wedi'i gyllidebu



## Adroddiad Lles 2018/19

Cyflwynwyd Deddf Llesiant Cenedlaethau'r Dyfodol yn 2015 gan Lywodraeth Cymru, gyda'r bwriad o wella lles cymdeithasol, economaidd, amgylcheddol a diwylliannol Cymru.

Mae'r Ddeddf yn annog mabwysiadu dull mwy cydgyssylltiedig rhwng cyrff cyhoeddus, er mwyn meddwl am y tymor hir, i greu Cymru yr ydym ni eisiau byw ynddi, heddiw ac yn y dyfodol. Y sefydliadau sy'n rhan o Fwrdd Gwasanaethau Cyhoeddus Cwm Taf yw:

- Cyngor Bwrdeistref Sirol Rhondda Cynon Taf
- Cyngor Bwrdeistref Sirol Merthyr Tudful
- Cwmni Adsefydlu Cymunedol
- Bwrdd Iechyd Prifysgol Cwm Taf Morgannwg
- Interlink
- Y Gwasanaeth Prawf Cenedlaethol
- Cyfoeth Naturiol Cymru
- Iechyd Cyhoeddus Cymru
- Gwasanaeth Tân ac Achub De Cymru
- Comisiynydd Heddlu a Throsedd De Cymru
- Gweithredu Gwirfoddol Merthyr Tudful
- Llywodraeth Cymru

Nid yw Cyngor Cymuned Llantrisant yn aelod o'r Bwrdd Gwasanaethau Cyhoeddus ond mae dyletswydd arno i gymryd camau rhesymol i fodloni'r amcanion lleol a nodir yng Nghynllun Lles Cwm-Taf 2018-2023 a chyhoeddi adroddiad blynyddol ar y cynnydd rydym wedi'i wneud.

Bydd cyngor cymuned yn ddarostyngedig i'r ddyletswydd os yw ei incwm neu wariant gros yn fwy na £200,000 ar gyfer pob un o'r tair blwyddyn ariannol cyn cyhoeddi'r cynllun lles lleol. Mae ein hincwm yn amrywio o £217,660 yn 2015 i £229,648 yn 2018, sy'n golygu bod rhwymedigaeth orfodol arnom i gyhoeddi adroddiad blynyddol a dangos ein cynnydd tuag at Gynllun Lles Cwm Taf 2018-2023.

### Amcanion Lles Cwm-Taf:

#### **Amcan trawsbynciol: Mynd i'r afael ag unigrwydd ac arwahanrwydd**

Byddwn yn defnyddio ffyrdd newydd o weithio i gyfeirio cryfderau diamheuol ein cymunedau, gan gynnwys gwirfoddoli i fynd i'r afael â'r unigrwydd a'r arwahanrwydd sydd yn aml yn bodoli o fewn llawer o gymunedau.

#### **Amcan 1: Cymunedau sy'n llewyrchu**

Hyrwyddo cymunedau diogel, hyderus, cryf a llewyrchus i wella lles ein preswylwyr a'n hymwelwyr ac adeiladu ar ein hasedau cymunedol.

#### **Amcan 2: Pobl iach**

Helpu pobl i fyw bywydau hir ac iach ac i oresgyn unrhyw heriau.

#### **Amcan 3: Economi Gref**

Tyfu economi leol gref gyda thrafnidiaeth gynaliadwy sy'n denu pobl i fyw, gweithio a chwarae yng Nghwm Taf.

# Cynnydd Cyngor Cymuned Llantrisant Tuag at Amcanion Lles Cwm Taf

## Amcan 1: Cymunedau sy'n llewyrchu

*Hyrwyddo cymunedau diogel, hyderus, cryf a llewyrchus i wella lles ein preswylwyr a'n hymwelwyr ac adeiladu ar ein hasedau cymunedol.*

Mae Cyngor Cymuned Llantrisant yn ymrwymo i wella'r amgylchedd lleol a gweithio gydag amrywiaeth eang o bartneriaid, a'u cefnogi, yn ei ymgais i wella ein cymunedau.

Mae gan Gyngor Cymuned Llantrisant ddeg Hysbysfwrdd Cymunedol ar draws y pedwar ward, a gosodwyd un newydd yn Natblygiad Brynteg Green yn 2018. Ni chodir tâl i arddangos posteri sy'n hyrwyddo gweithgareddau lleol (nad ydynt yn rhai busnes) ar yr hysbysfyrddau, ac rydym ni hefyd yn hoffi rhannu digwyddiadau ar y cyfryngau cymdeithasol a'n gwefan i helpu grwpiau i ddatblygu.

Rydym yn gweithio gyda'n cymunedau yn llwyddiannus er mwyn darparu dolenni ac arwyddbyst i gymorth cymunedol a sector cyhoeddus yn ein hardal. Mae gennym wefan wych sy'n cael ei diweddarau'n rheolaidd, ac mae'n cynnwys gwybodaeth ddefnyddiol am grwpiau cymunedol yn yr ardal.

Nod ein grantiau yw rhoi cymorth ariannol i sefydliadau a grwpiau i'w galluogi i ffynnu yn ein cymuned. Eleni, dyfarnwyd grantiau i 68 o wahanol grwpiau cymunedol, yn amrywio o £60 i

£1,200 – gyda chyfanswm o £23,703. Mae'r grwpiau'n amrywio o Brownies a Chadetiaid i glybiau celf a chreffft, timau pêl-droed a rygbi i gorau a bandiau. Babanod a phlant bach i'r henoed. Mae sawl un o'r grwpiau y mae'r Cyngor yn eu cefnogi yn cadarnhau na fyddant yn gallu parhau i gwrdd heb y grant gan y Cyngor.

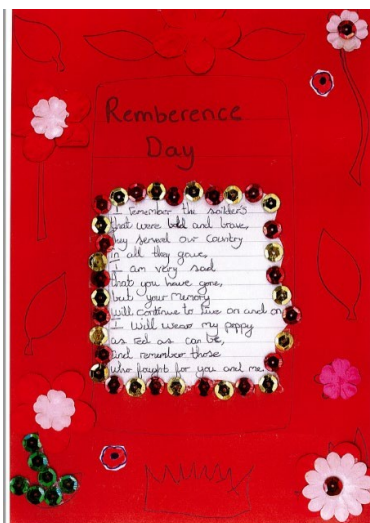
Ym mis Tachwedd 2018, cynhaliom ein noson ddyfarnu grantiau gyntaf, a roddodd cyfleoedd gwych i rwydweithio rhwng y grwpiau oedd yn bresennol. Y bwriad oedd galluogi rhagor o gydweithio rhwng grwpiau cymunedol, yn ogystal â diolch i'r gwirfoddolwyr lawer sy'n rhoi eu hamser a'u hegni i sicrhau bod y grwpiau hyn yn parhau i wasanaethu'r gymuned. Cawsom adborth cadarnhaol am y noson, ac nid oedd llawer o grwpiau yn ymwybodol cyn hynny o ba mor amrywiol oedd y grwpiau yn yr ardal, a gwnaeth llawer ohonyn nhw gysylltiadau ar gyfer gweithio gyda'i gilydd yn y dyfodol.



*Noson Ddyfarnu Grantiau – Tachwedd 2018*

## Digwyddiadau Cymunedol

Mae Cyngor Cymuned Llantrisant hefyd yn gweithio mewn partneriaeth â grwpiau eraill i drefnu Digwyddiadau Cymunedol sy'n cyfrannu at gymunedau sy'n llewyrchu.



Cerdd gan un o Brownies Llantrisant

**Sul y Cofio** - Cynhaliwyd dau Wasanaeth Coffa yn 2018 - un yn y Gerddi Coffa ym Meddau a'r ail yn y Bullring, Llantrisant.

Mae'r Cyngor yn gweithio ar y cyd ag amrywiaeth eang o sefydliadau i sicrhau bod y digwyddiadau hyn yn llwyddiant, gan gynnwys Y Lleng Brydeinig, Pwyllgor Coffa Rhyfel Llantrisant, Eglwys y Bedyddwyr Tabor, Eglwys Blwyfol Llantrisant, Ymddiriedolaeth Tref Llantrisant, Band Ieuencid Taf-Elái, Brownies, Guides, Rangers, Cadetiaid Awyr, Sgowtiaid, Côr Meibion Llantrisant a'r Heddlu lleol. Ers datgelu'r gofeb ryfel newydd ar y Bullring yn nhref Llantrisant yn 2017, mae'r Gwasanaeth Coffa wedi mynd o nerth i nerth.

**Cystadleuaeth Addurno Coeden Nadolig i Ysgolion** – Bob blwyddyn, mae Cyngor Cymuned Llantrisant yn darparu coed Nadolig nid yn unig i fusnesau lleol ond i'w 8 ysgol hefyd. Cynhelir cystadleuaeth flynyddol i wobrwyo'r addurniadau gorau, sy'n gystadleuaeth ffyrnig bob tro, ac mae'r safon yn uchel iawn. Mae'r Cadeirydd a'r Is-gadeirydd yn ymweld â phob ysgol, a chawsant y dasg anodd o ddewis enillydd, gan fod cynigion 2018 mor wych. Yn y pen draw, thema 'Gŵyl y Gaeaf' aeth â hi, gyda'r addurniadau dynion eira a slediau pren manwl yn gweddu i'w gilydd mewn arian, gwyn a glas.



Coeden Ysgol Gynradd Llantrisant oedd yn fuddugol

Mae digwyddiadau Nadolig awyr agored sy'n denu pobl i ganu carolau o gwmpas y goeden Nadolig yn cael eu trefnu ar y cyd gan sefydliadau lleol y tu allan i Lyfrgell Gymunedol Beddau a Thynant, ger y goeden yn Nhonysguboriau ac yn y Bullring yn Llantrisant.

**Diwrnod y Lluoedd Arfog**—Ym mis Mehefin, rydym yn dod â gwahanol sefydliadau, grwpiau ac ysgolion ynghyd i ddangos ein diolch a'n cefnogaeth i gymunedau milwrol y DU yn y gorffennol, y presennol a'r dyfodol. Yn 2018, arweiniwyd y gwasanaeth gan Mr C Lewis, OBE, gyda Chôr Menywod Llantrisant a phlant ysgol lleol yn cymryd rhan yn y gwasanaeth. Ar ôl y gwasanaeth, gwahoddir pawb i'r Neuadd Lles i rannu paned o de a straeon. Manteisiodd ein cyfranwyr ifanc ar y cyfle i ofyn cwestiynau i bersonél milwrol a chyn-filwyr, ac roedd hyn o fudd i'r gwaith rodden nhw'n ei wneud fel rhan o'r cwricwlwm cenedlaethol.



Diwrnod y Lluoedd Arfog 2018 Carolau y tu allan i Lyfrgell Beddau a Thynant Cynnig 'Delwedd mewn llyisiau' yn y sioe arddwriaethol



**Y Sioe Arddwriaethol a Chrefftau flynyddol** – Mae cynrychiolwyr o’r Cyngor Cymuned yn gweithio gyda deiliaid rhandiroedd lleol i drefnu’r Sioe Arddwriaethol a Chrefftau flynyddol. Gwelwyd detholiad arbennig o dda o lysiau yn 2018. Yn ogystal â denu deiliaid rhandiroedd, garddwyr, pobwyr a chrefftwyr lleol, mae



*Aelodau lleol yn mynychu’r Sioe*

rhai cystadleuwyr yn teithio o bell i gefnogi’r sioe. Mae llawer o sioeau cymunedol bach wedi diflannu dros y blynyddoedd, ond mae’r cymorth ariannol a gweinyddol y mae’r sioe yn ei dderbyn gan y Cyngor Cymuned, ynghyd â phenderfynoldeb y pwyllgor, yn sicrhau bod y sioe yn parhau bob blwyddyn. Mae’n gyfle gwyh i’r deiliaid plotiau o’r pedwar safle rhandir gwrrd i gymharu nodiadau ar gyfer y tymor.

Eleni, mae Cyngor Cymuned Llantrisant wedi cefnogi a mynychu Picnic Teuluol Tonysguboriau ar gyfer y Diwrnod Chwarae Cenedlaethol, ac mae wedi cyfrannu at Ddigwyddiad Coffáu Canmlwyddiant Cyfeillion Tonysguboriau.



*Picnic Teuluol Tonysguboriau  
Mai 2018*



*Digwyddiad Coffau Canmlwyddiant  
Ysgol Gynradd Tonysguboriau*

Mae Cyngor Cymuned Llantrisant yn ymrwymo i wella diogelwch ein cymunedau ac, mewn partneriaeth â Chyngor Rhondda Cynon Taf, Heddlu De Cymru a CPL Industries Limited, byddwn yn buddsoddi’n sylweddol mewn system teledu cylch cyfyng yn Codgers Corner yn Nhynti fynd i’r afael â’r ymddygiad gwrthgymdeithasol parhaus a gwella lles preswylwyr ac ymwelwyr yr ardal.

Lle bo’n bosibl, mae Cyngorwyr Cymuned yn mynychu cyfarfodydd Heddlu a Chymunedau Gyda’i Gilydd (PACT) ac yn cysylltu â’r heddlu y tu hwnt i’r cyfarfodydd hyn yn ôl yr angen.



*Aelodau Tynant yn cwrdd â’r heddlu lleol i drafod problemau yn Codgers Corner a Parish Road.*

## Neuaddau Cymunedol

Mae Cyngor Cymuned Llantrisant yn berchen ar ddwy Neuadd Gymunedol, sef Neuadd Caerlan yn Llantrisant a Neuadd Llys y Cwm ym Meddau.

### *Neuadd Caerlan*

Yn 2018, buddsoddodd y Cyngor Cymuned mewn goleuadau ynni-ffeithlon newydd ar gyfer Neuadd Caerlan a phaentio tu allan y neuadd a Swyddfa'r Plwyf. Er ein bod yn siomedig nad oedd digon o niferoedd gan glwb leuenctid yr Eglwys i barhau eleni, rydym ni wedi croesawu dosbarth ioga newydd i'r neuadd. Mae nifer y teuluoedd lleol sy'n archebu'r neuadd ar gyfer partion pen-blwydd dros y penwythnos wedi cynyddu hefyd. Ynghyd ag Afon Dance, Ysgol Ddawns Kim Bardsley, Dosbarthiadau Cymraeg Prifysgol De Cymru, grŵp babanod First Steps Pabyddwyr Tabor, Clwb Camerâu Gwynfa a Chlwb Alawon, mae'r neuadd yn Lleoliad Cymunedol sy'n cael defnydd da iawn.

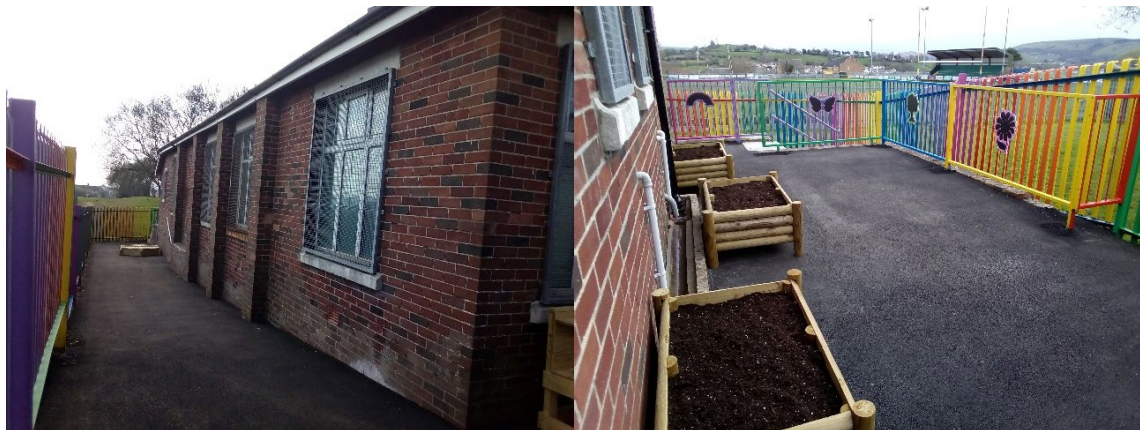


*Swyddfa'r Plwyf yn Neuadd Caerlan*

### *Neuadd Llys y Cwm*

LlysyCwm yw cartrefCylchMeithrinBeddau. Hefyd, mae'n cael ei llogi gan Fand Pres leuenctid Taf-Elái, Afon Attendance (ar gyfer rhai dros 50 oed) ac ail Brownies Beddau. Unwaith eto, yn ystod 2018, mae archebion ar gyfer llogi preifat gan gynnwys partion, ymarferion band a gweithdy penwythnos ar gyfer bydwragedd lleol wedi cynyddu incwm llogi'r neuadd.

Derbyniwyd arian grant gan Asda Bags for Life a'r Loteri Genedlaethol, ac mae hwn, ynghyd â rhywfaint o arian prosiectau ward, wedi cael ei ddefnyddio i drawsnewid ardal awyr agored y neuadd yn gyfan gwbl. Cyn hynny, doedd dim modd i unrhyw un ddefnyddio cefn ac ochrau'r neuadd. Erbyn hyn, mae drws newydd wedi'i osod i alluogi mynediad diogel i gefn yr adeilad, mae'r ardal gyfan wedi cael arwyneb newydd, a gosodwyd grisiau a rheiliau newydd. Darparwyd planwyr, meinciau, biniau, pyllau tywod, ceginau mwd a gweithgareddau awyr agored eraill newydd. Y goron ar y cyfan oedd paentio'r ffensys liwiau'r enfys.



*Cefn NeuaddLlysyCwm*

*Ochr y Neuadd - doedd dim modd ei ddefnyddio cyn hyn*

Does dim adeilad ym mherchnogaeth y cyngor cymuned yn Nhonysguboriau na Thynant.

## Amcan 2: Pobl Iach

*Helpu pobl i fyw bywydau hir ac iach ac i oresgyn unrhyw heriau.*



*Rondel newydd ar y llwybr*

Yn 2018, rhoddodd y Cyngor Cymuned arian er mwyn creu arwyddion dwyieithog newydd ar gyfer pob un o'r chwe Thaith Bwni, ac mae grŵp cynnal a chadw'r Cerddwyr eisoes wedi dechrau eu defnyddio ar sawl taith pan maen nhw'n gwirio'r llwybrau i ni. Yn 2019, byddwn yn gweithio gyda Cherddwyr Cymru i ailgynhyrchu'r chwe thaflen teithiau bwni.

Mae partneriaeth llwyddiannus dros ben gyda Gwirfoddolwyr Cadwraeth Caerdydd wedi arwain at adeiladu llwybr pren ar dir comin Llantrisant dros ardal arbennig o fwdlyd ar Daith Bwni rhif un.



*Gwirfoddolwyr Cadwraeth Caerdydd ar Dir Comin Llantrisant*

Mae Cyngor Cymuned Llantrisant yn gobeithio y bydd cynnal a chadw a gwella'r hawliau tramwy yn cynyddu nifer y bobl o bob oedran sy'n defnyddio ac yn mwynhau'r amgylchedd lleol i wella eu hiechyd a'u lles.

## Rhandiroedd

Mae gan Gyngor Cymuned Llantrisant bedwar safle rhandir sy'n cael eu cynnal gan bwyllgorau rheoli – Rhandiroedd Beddau a Penycoedcae, Brynteg, Penygawsi a Thynant. Mae'r safleoedd rhandir yn bwysig yn y cymunedau lleol y maen nhw'n gwasanaethu ynddynt. Mae rhandiroedd yn gwneud lles i ddeiliad y plot, ac maen nhw'n eu helpu i dreulio mwy o amser yn yr awyr agored, meddu ar amrywiaeth o ffrwythau a llysiau ffres, a'u helpu i gynyddu bioamrywiaeth ein cymunedau.

Mae yna gystadlu cyfeillgar brwd yn y gystadleuaeth flynyddol a gynhelir rhwng y pedwar safle i wobrwyo'r plot gorau o ran cnydau, amaethu, crefftwaith, cylchdroi ac iechyd. Eleni, roedd y beirniaid yn dod o adran Arddwriaeth Coleg Pen-y-bont, a'r enillydd oedd Gareth Hurley, o Gymdeithas Rhandir Brynteg.



*Plot buddugol y Gystadleuaeth Rhandiroedd*

### Llyfrgell Gymunedol Beddau a Thynant

Pan gyhoeddodd CBSRhCT y byddai'n cau'r Llyfrgell ym Meddau yn 2014, camodd Cyngor Cymuned Llantrisant i'r adwy i gynnig grant dros y pum mlynedd ddilynol i dalu am y costau cynnal sylfaenol. Roedd hyn wedi galluogi'r Llyfrgell i ailagor fel Llyfrgell Gymunedol Beddau a Thynant chwe mis ar ôl iddi gau. Mae'r Cyngor Cymuned yn gweithio'n agos gyda'r Ymddiriedolwyr gwirfoddol sy'n ei chynnal ar hyn o bryd ac, ym mis Chwefror 2019, cadarnhaodd ei ymrwymiad i'w chefnogi'n ariannol am 5 mlynedd arall yn sgil ei llwyddiant parhaus a'i chyfraniad cadarnhaol i'r gymuned.



*Aelodau Clwb Dydd Llun y Llyfrgell*

**Mae'r** Llyfrgell wedi cadw ei phrif bwrpas, sef gweithredu fel llyfrgell fenthyca a chyfeirio, gyda'i 1000fed aelod yn ymuno yn 2018 ond, ers ei hailagor, mae wedi troi yn fwy o ganolfan gymunedol.

Mae'n gwneud cyfraniad sylweddol at helpu i sicrhau bod y gymuned yn cael y cyfle gorau i fyw bywydau hir a hapus, ac mae'n cyfrannu'n benodol at leihau unigrwydd yn yr ardal.

Un enghraifft o grŵp sy'n cwrdd yma yw'r Clwb Dydd Llun, sef grŵp a grëwyd ar wahân sy'n cwrdd ddwy waith yr wythnos i wneud gweithgareddau fel paentio dyfrlliw, ymwybyddiaeth ofalgar, garddio, creffttau, trefnu blodau, ysgrifennu creadigol a ffeltio nodwydd.

Hefyd, mae'r Llyfrgell yn cynnal grwpiau misol: Clwb Llyfrau, grŵp canu'r Goldies a grŵp darllen. Mae'r gweithgareddau wythnosol yn cynnwys: ymarfer corff cadair freichiau, clytwaith, dwy sesiwn babanod a phlant bach, ioga, Tai Chi, drama a chlwb hanes.

Mae cyfranogiad â'r Llyfrgell yn galluogi Cyngorwyr i gysylltu'n uniongyrchol â'r gymuned, a gall y ddau sefydliad weithio mewn partneriaeth ar ddigwyddiadau penodol, fel y cyngerdd carolau blynyddol. Er mai gweithredu fel Llyfrgell sydd wedi bod wrth wraidd popeth, mae'r adeilad wedi bodloni uchelgeisiau'r gymuned ac wedi troi'n ganolfan wirioneddol iddynt.

### Cydlynnydd Plant a Phobl Ifanc

Yn sgil adborth gan y gymuned leol nad oedd gweithgareddau ar gael i bobl ifanc yn yr ardal, buddsoddodd y Cyngor mewn Cydlynnydd Plant a Phobl Ifanc yn 2018, sydd wedi cwblhau dadansoddiad trylwyr o'r gweithgareddau sydd ar gael yn y wardiau i blant ac oedolion. Cafodd y



canfyddiadau eu cyhoeddi i gynulleidfa eang trwy ddsbarthu llyfryn gwybodaeth copi caled a'i gyhoeddi ar y cyfryngau cymdeithasol.

O'r dadansoddiad hwn, amlygwyd bod angen mwy o weithgareddau yn ystod y gwyliau ysgol, ac mae'r Cyngor wrthi'n datblygu rhaglen o weithgareddau ar gyfer gwyliau'r Hanner Tymor, y Pasg a'r Haf i blant, pobl ifanc a'r gymuned ehangach.

Yn ystod ton gyntaf y rhaglen newydd, cynhaliwyd dau ddiwrnod hwyliog rhad ac am ddim yn ystod hanner tymor mis Chwefror. Bydd yr adborth gan y plant a fynychodd a'u rhieni/gwarcheidwaid yn llywio'r cynlluniau ar gyfer gweithgareddau'r dyfodol.

### Amcan 3: Economi Gref

*Tyfu economi leol gref gyda thrafnidiaeth gynaliadwy sy'n denu pobl i fyw, gweithio a chwarae yng Nghwm Taf.*

Mae pob Ward yng Nghyngor Cymuned Llantrisant yn cyflwyno ei chryfderau a'i heriau ei hun i greu a thyfu economi leol gref sy'n denu pobl i fyw, gweithio a chwarae yn eu cymunedau.

#### Economi Gref

I ychwanegu lliw a bywiogrwydd i'n cymunedau, rydym yn darparu basgedi i'w hongian ac arddangosfeydd blodau hafaidd mewn planwyr ar draws y pedwar ward, ac mae'r rhain yn cael canmoliaeth gan drigolion a busnesau yn aml. Mae'r buddsoddiad hwn yn gwella edrychiad a theimlad yr ardal.



*Blodau hafaidd ar Ffordd Talbot*

Yn yr un modd, rydym yn buddsoddi'n sylweddol mewn darparu coed a goleuadau Nadolig, er mwyn gwella teimlad, awyrgylch a golwg yr ardaloedd, a chynorthwyo lles trigolion a busnesau. Eleni, buddsoddom mewn pwll coed ar ystâd Southgate, Llantrisant.

Mae Cyngor Cymuned Llantrisant yn cydweithio'n agos gyda'i bartneriaid i gefnogi digwyddiadau fel Marchnadoedd Stryd Tonysguboriau sy'n codi o bryd i'w gilydd, a ddechreuodd eleni er mwyn ceisio denu mwy o ymwelwyr i'r masnachwyr annibynnol yn y pentref.



*Marchnad Stryd Tonysguboriau*

## Trafnidiaeth Gynaliadwy

Mae Cyngor Cymuned Llantrisant yn ymrwymo i gynorthwyo â datblygu trafndiaeth gynaliadwy i ddenu pobl i fyw, gweithio a chwarae yn ardal y cyngor cymuned.

Ym mis Hydref 2018, cwblhawyd y gwaith o roi wyneb newydd i llwybr cerdded cyhoeddus ym Mharc Lanelay, â'r bwriad o wella llwybr cerdded poblogaidd oedd yn dioddef llifogydd yn aml, ac yn rhwystro pobl rhag cerdded yn yr ardal. Mae'r llwybr cerdded ar ei newydd wedd, a ariannwyd ar y cyd â chyngor Rhondda Cynon Taf, wedi sicrhau bod llwybr cerdded o ansawdd uchel yn cysylltu Tonysguboriau a Phontyclun.



Wyneb newydd y llwybr cerdded ger Parc Lanelay

Mae Cyngor Cymuned Llantrisant yn gweithio'n galed i wella trafndiaeth gyhoeddus ac annog pobl i'w ddefnyddio a, dros y blynyddoedd, mae wedi buddsoddi mewn 27 o arosfannau bws ledled ardal y cyngor cymuned. Mae cyflwr yr arosfannau hyn yn cael ei adolygu'n flynyddol, a gosododd y Cyngor ddau arosfan newydd yn lle hen rai ym Meddau a Thynant yn 2018.



AROSFAN FYSIAU NEWYDD - PARISH ROAD

Hefyd, mae'r cyngor cymuned, ar y cyd â Rhondda Cynon Taf, wedi cynnal ymgynghoriad ynghylch gosod arosfan fysiau newydd y tu allan i fflatiau Salem yn Nhonysguboriau, gyda'r bwriad o ddarparu hwn yn 2019.

Mae'r Cyngor Cymuned yn darparu 105 o seddi wrth ymyl y ffordd, i annog pobl i gerdded. Mae cyflwr y seddi hyn yn cael ei asesu bob blwyddyn.

Ers 2015, mae'r Cyngor wedi bod yn gweithredu Gwasanaeth Bws Cymunedol rhif 47 sy'n galluogi ein trigolion i gyrraedd archfarchnadoedd a pharciau manwerthu Tonysguboriau. Roedd niferoedd defnyddwyr y gwasanaeth yn gostwng o flwyddyn i flwyddyn, a chostau gweithredu'n cynyddu. Gan weithio mewn partneriaeth â Thai Trivalis, trefnwyd tri ymgynghoriad cyhoeddus er mwyn casglu barn y bobl leol sy'n defnyddio'r gwasanaeth bysiau. Gan ymateb i anghenion defnyddwyr y gwasanaeth, gwnaed rhai newidiadau i'r amserlen.



Ymgynghoriad ar y Gwasanaeth Bws - Llantrisant

## Twristiaeth

Mae'r cyngor cymuned yn cydnabod ac yn cefnogi bod gan yr ardal ddiwydiant twristiaid bywiog, sy'n denu pobl o bell ac agos i fwynhau ein hamgylchedd naturiol, ein hanes a'n diwylliant.

Yn 2015, llofnododd Gyngor Cymuned Llantrisant Siarter Cyfeillgarwch gyda Crecy en Ponthieu yn Ffrainc. Mae'r hanes rydym yn ei rannu gyda'n tref gefeilliedig yng ngogledd Ffrainc yn dyddio yn ôl i 1346, pan fu saethwyr bwa hir enwog Llantrisant yn ymladd dros "Dywyssog Du" Cymru yn Crecy, gan drechu Brenin Bohemia a hawlio ei symbol, sef y tair pluen estrys, a fabwysiadwyd gan holl dywysogion Cymru byth ers hynny.

Ym mis Mehefin 2018, gweithiodd Cyngor Cymuned Llantrisant mewn partneriaeth â Le Conseil Municipal ac Ecole de la Maye i drefnu ymweliad addysg ar gyfer dau athro a threulio'r diwrnod fel gwsteion yn yr ysgol gynradd yn Crecy. Ariannodd y Cyngor yr ymweliad tri diwrnod, ac rydym ni wedi creu cysylltiadau gwych rhwng ein ysgolion i wella'r gwersi ieithoedd tramor, hanes a deall ein diwylliant ein gilydd a'n pobl ifanc.



*Ymweld â'r Ysgol Gynradd yn Crecy*

Ym mis Awst 2018, roedd y Cyngor yn falch o groesawu Is-gadeirydd Amgueddfa Crecy, sef Eric Marmousez, ar ei ymweliad cyntaf â Chymru. Mae gan

yr Amgueddfa lawer o wybodaeth am Frwydr Crecy a Saethwyr Bwa Hir Llantrisant. Roedd llawer i'w wneud a llawer i siarad amdano ynglŷn â'r hanes rydym yn ei rannu yn Llantrisant a thu hwnt, ac aethom ar ymweliad i'r Eisteddfod Genedlaethol ym Mae Caerdydd. Ym mis Chwefror 2018, croesawom grŵp o fyfyrwyr cyfnewid o Ffrainc i Lantrisant ac, mewn partneriaeth â Chôr Meibion Llantrisant, darparom daith o'r dref, lluniaeth a noson o gerddoriaeth a chaneuon o Gymru.



*Côr Meibion Llantrisant yn croesawu ymwelwyr o ysgol yn Ffrainc*

Mae gan Gyngor Cymuned Llantrisant gynrychiolydd ar y Pwyllgor Rheoli Cyrchfan, dan arweiniad Cyngor Rhondda Cynon Taf. Hefyd, mae gennym gysylltiadau cryf gydag Ymddiriedolaeth Tref Llantrisant, ac rydym yn llwyr gefnogi eu hymdrechion i drawsnewid y Guildhall yn ganolfan dreftadaeth yn y dref.

Rydym yn gweithio mewn partneriaeth ag Ymddiriedolaeth y Dref i ail-leoli bwrdd ymwelwyr Llantrisant ar safle'r Guildhall pan fydd y gwaith adeiladu wedi dod i ben, er mwyn parhau i arddangos Llantrisant fel cyrchfan i dwristiaid.

## Amcanion Penodol ar gyfer 2019/20

- Ail-ddylunio a chynhyrchu taflenni newydd ar gyfer y Teithiau Bwni, mewn cydweithrediad â Cherddwyr Cymru a Cherddwyr Taf-Elái.
- Archwilio'r posibilrwydd y gall y cyngor cymuned redeg neuadd ar gyfer Tonysguboriau
- Hyrwyddo ffyrdd iach o fyw trwy annog "Un Mwy Ymddygiad Iach" i'r holl aelodau, staff a thrigolion.
- Creu llyfryn digwyddiadau ar gyfer y pedwar ward/Mynd ati i hyrwyddo gweithgareddau a digwyddiadau lleol trwy eu rhannu ar ein llwyfannau cyfryngau cymdeithasol, ein gwefan a'n hysbysfyrddau.
- Ystyried sut gallwn gyfrannu at roi hwb i 1000 diwrnod cyntaf plentyn
- Ystyried sut gallwn ysgogi a rhoi hwb i ddyheadau a sgiliau ein pobl er mwyn creu cyfleoedd gyrfya yn y sector cyhoeddus a'r sector preifat

