

BWRDD
GWASANAETHAU
CYHOEDDUS

CWMTAF

PUBLIC
SERVICES
BOARD



ADRODDIAD BLYNYDDOL

2020-21



Cynnwys

- 1 Cyflwyniad gan y Cadeirydd**
Y flwyddyn a wnaeth Newid y Byd, Mark Brace, Comisiynydd Cynorthwyol Heddlu a Throseddu, Heddlu De Cymru
- 2 Ei Wneud yn Wahanol**
Pum Dull o Weithio
- 3 Sut Rydym wedi Gweithio**
Atal; Integreiddio; Cydweithredu; Meddwl am y Tymor Hir, a Chymryd Rhan
- 4 Gwella ein Hiechyd a Llesiant**
Deall Llesiant ar ôl COVID-19
- 5 Sut Fyddwn yn Cyflawni Hyn**
Canolbwyntio ar y Dyfodol





Cyflwyniad gan y Cadeirydd...

Y Flwyddyn a wnaeth Newid y Byd, Mark Brace, Comisiynydd Cynorthwyol Heddlu a Throsedd, Heddlu De Cymru.

Yn ystod y flwyddyn ddigwyfelyb hon, mae Bwrdd Gwasanaethau Cyhoeddus Cwm Taf a'r Cynllun Llesiant yr ydym yn gyfrifoldeb am ei gyflawni, wedi dod ar draws ei her fwyaf gydag effaith barhaus y pandemig byd-eang, sydd wedi newid yn sylweddol ar y ffordd rydym ni, fel cyrff cyhoeddus, yn gweithredu a chyflawni gwasanaethau. Yn ystod y cynnwrf hwn, mae Bwrdd Gwasanaethau Cyhoeddus Cwm Taf wedi newid Cadeirydd. Roeddwn yn falch iawn o ymgymryd â rôl yr Athro Marcus Longley, ac rwyf yn edrych ymlaen at weithio gyda phartneriaid dros y flwyddyn nesaf. Gan fy mod hefyd yn Gadeirydd ar Fwrdd Gwasanaethau Cyhoeddus Pen-y-bont ar Ogwr, credaf fod hyn yn cynnig y cyfle gorau i weithio ar y cyd fel rhanbarth, gan wneud y mwyaf o'n hadnoddau a rhannu arfer gorau lle bynnag y bo'n bosibl. Cyn y pandemig, roeddem hefyd yn gweithio mewn partneriaeth agosach gyda chydweithwyr yn y Bwrdd Partneriaeth Rhanbarthol, sy'n arwain y gwaith o drawsnewid gwasanaethau iechyd a gofal cymdeithasol ledled ardal Cwm Taf Morgannwg. Mae'r berthynas hon ond wedi'i chryfhau drwy ein hymateb i'r pandemig, ac rydym yn bwriadu cynnal y ffyrdd newydd o weithio wrth symud ymlaen.

Roedd hyn, yn sicr, yn amser heriol i ymgymryd y rôl Cadeirydd, o ystyried y pandemig byd-eang a'r straen enfawr a roddwyd ar wasanaethau cyhoeddus i ymateb ac adfer o effaith COVID-19. Fodd bynnag, gobeithiaf fod yr adroddiad blynyddol hwn yn adlewyrchu ac yn datlu'r ymdrech bartneriaeth anhygoel hwn a gafwyd, o ymateb cyflym gwasanaethau a chymunedau i anghenion eu dinasyddion i sefydlu'r rhaglen frechu dorfol yn y misoedd diwethaf. Nawr, fwy nag erioed, mae llesiant y boblogaeth yng Nghwm Taf yn hanfodol i iechyd a llwyddiant ein rhanbarth yn y dyfodol, a chredaf fod y Byrddau Gwasanaethau Cyhoeddus yn hanfodol i wneud i hyn ddigwydd.

Mark Brace

*Comisiynydd Cynorthwyol Heddlu a Throsedd,
Heddlu De Cymru*

Ei Wneud yn Wahanol Pum Dull o Weithio

Mae Byrddau Gwasanaethau Cyhoeddus ledled Cymru yn gyfrifol am weithredu **Deddf Llesiant Cenedlaethau'r Dyfodol (Cymru) 2015** drwy'r gwaith maent yn ei wneud. Mae'r Ddeddf yn rhoi dyletswydd ar bob Bwrdd Gwasanaethau Cyhoeddus i gynnal asesiad o lesiant bob pedair blynedd, ac yna cyhoeddi eu Cynllun Llesiant Lleol. Gellir dod o hyd i Gynllun Llesiant Cwm Taf 2018-2023 [yma](#).

O dan y Ddeddf, mae'r un mor bwysig i wasanaethau cyhoeddus ystyried 'sut' maent yn gweithio a'u bod yn cynnwys dinasyddion yn y cynllunio a chyflawni, nid 'beth' maent yn ei gyflawni yn unig. Mae'r Ddeddf yn amlinellu 'Pum Dull o Weithio' o dan yr Egyddor Datblygu Cynaliadwy i ddweud wrth sefydliadau am fodloni eu dyletswyddau.



Y rhain yw:



1 Atal



2 Integreiddio



3 Cydweithredu



4 Tymor hir



5 Chymryd rhan



Sut Rydym wedi Gweithio

1

ATAL... sut y gallai gweithredu i atal problemau rhag digwydd neu waethygu helpu cyrff cyhoeddus i fodloni eu hamcanion



Mynd i'r Afael ag Unigrwydd ac Ynysigrwydd

Cyn y pandemig, roedd hwn yn faes trawsbynciol o waith ar gyfer y Bwrdd Gwasanaethau Cyhoeddus ac yn cyflwyno cyfleoedd i integreiddio gyda'r Bwrdd Partneriaeth Rhanbarthol dros Cwm Taf Morgannwg ynghylch presgripsiynu cymdeithasol, defnyddio asedau cymunedol a gwasanaethau cyfeillio.

Nid oes amheuaeth fod y pandemig a'r cyfyngiadau symud dilynol wedi cael effaith sylweddol ar ein llesiant. Roedd pobl o bob rhan o gymdeithas yn wynebu teimladau o unigrwydd ac ynysigrwydd cymdeithasol yn ogystal â heriau iechyd meddwl a chorfforol posibl a allai wneud unrhyw ddychwelyd i 'normalrwydd' a rhyngweithiadau cymdeithasol yn llawer anoddach. I'r perwyl hwn, mae adolygiad cwmpasu iechyd meddwl ar y cyd wedi cael ei gynnal i geisio deall y problemau mae ein cymunedau wedi bod yn eu profi a lle mae gwasanaethau angen canolbwyntio eu hymdrechion i atal problemau rhag mynd yn waeth a gall mynediad at gymorth fod yn fwy cyfiawn.

Mae'r 12 mis diwethaf wedi dangos pwysigrwydd gwirfoddoli, ar gyfer yr unigolyn a'r gymuned. Wedi'u cefnogi gan y bartneriaeth, roedd Interlink RCT a Gweithredu Gwirfoddol Merthyr Tudful (VAMT) yn llwyddiannus yn eu cais am Grant Adfer ar gyfer Gwirfoddoli Llywodraeth Cymru ac maent wedi bod yn gweithio gyda grwpiau i wella cyfleoedd am hyfforddiant, diwallu'r anghenion newidiol o fewn cymunedau hyd eithaf eu gallu a gwella gwytnwch yn ogystal â chydabod gwerth gwirfoddolwyr.

Gwella Canlyniadau Iechyd ar gyfer Pobl Cwm Taf

Mae'r tlodi ac anghydraddoldebau iechyd hirsefydlog a welir yng nghymunedau Cwm Taf wedi golygu fod y pandemig wedi taro'r ardal yn arbennig o galed. Byddwn yn defnyddio'r dysgu o'r Asesiad Effaith ar y Gymuned yn ogystal â gwybodaeth a dysgu arall o'r 12 mis diwethaf i geisio sicrhau nad ydym yn y sefyllfa hon os byddwn yn wynebu argyfwng iechyd arall. Wrth wraidd hyn mae gweithio gyda chymunedau i wella canlyniadau iechyd ar gyfer pob cenhedlaeth.

Ffocws allweddol o ran atal yw'r gwaith a wnaed gan bartneriaid i wireddu Prosiect Datblygu ar y Cyd Blynnyddoedd Cynnar Llywodraeth Cymru (Rhagfyr 2017) a chytundeb y Bwrdd Gwasanaethau Cyhoeddus ym mis Gorffennaf 2018 i ddatblygu Model Proffilio Pobl Agored i Niwed y Blynnyddoedd Cynnar. Yn y cyd-destun hwn, mae Blynnyddoedd Cynnar yn cynnwys cyn beichiogi, beichiogrwydd, plant a theuluoedd hyd at saith oed. Nod y model yw nodi'r lefel unigol o angen ymysg teuluoedd, gan gynnwys yr ymchwiliad a thynnu rhwystrau posibl i rannu gwybodaeth. Mae'r prosiect ar hyn o bryd yn integreiddio'r llifau gwaith i lywio datblygiad y model i'w dreialu yng Nghyngor Bwrdeistref Sirol Rhondda Cynon Taf. Bydd yr anghenion hyn yn cael eu cymharu â'r meini prawf cymhwysedd wedi'u lleoli'n ddaearyddol ar gyfer cymorth Dechrau'n Deg. Mae'r prosiect ar hyn o bryd yn integreiddio'r llifau gwaith i lywio datblygiad y model i'w dreialu yng Nghyngor Bwrdeistref Sirol Rhondda Cynon Taf:

- Tystiolaeth ymchwil sydd wedi'i gynnal gan Secure Anonymised Information Linkage (SAIL) Prifysgol Abertawe ar y ffactorau risg a phwysoliad ar gyfer: Pwysau genedigaeth isel, Parodrwydd Gwael am yr Ysgol, Plant yn mynd i mewn i Ofal, Proffidiau Niweidiol yn ystod Plentyndod (Cam-drin Domestig, Camddefnyddio Sylweddau, Iechyd Meddwl).
- Prosiect cipolwg proffilio pobl sy'n agored i niwed: Ymchwil ansoddol gan EMPOVA i mewn i farn gweithwyr Proffesiynol a Dinasyddion ar rannu data.
- Rhannu data genedigaeth yn electronig rhwng Bwrdd Iechyd Prifysgol Cwm Taf Morgannwg a Chyngor Bwrdeistref Sirol Rhondda Cynon Taf, gan gynnwys y pum ffactor risg tystiolaeth genedigaeth, ar gyfer pob genedigaeth yn Rhondda Cynon Taf rhwng mis Ionawr a mis Rhagfyr 2020.

Mae'r model Proffilio Pobl Agored i Niwed drafft ar hyn o bryd yn cael ei chwblhau ar gyfer ei threialu yng Nghyngor Bwrdeistref Sirol Rhondda Cynon Taf gydag arwyddocâd uchel yn cael ei rhoi ar ataliaeth a nodi cynnar gyda ffocws ar wella y targedu o unigolion (gan gynnwys cyn beichiogi, beichiogrwydd) sydd angen cymorth. Bydd camau nesaf y prosiect yn cynnwys:

- Adolygiad o'r wybodaeth, addasu'r model yn ôl yr angen a chyflwyno i'r Bwrdd Gwasanaethau Cyhoeddus / Bwrdd Cynllunio Strategol / Llywodraeth Cymru.
- Cynllun ar gyfer gweithredu'r model Proffilio Pobl Agored i Niwed Blynnyddoedd Cynnar ar waith ledled Rhondda Cynon Taf / Merthyr Tudful / Pen-y-bont ar Ogwr.
- Lledaenu/cyhoeddi'r dysgu o'r Prosiect.

Sut Rydym wedi Gweithio...

2

INTEGREIDDIO... Ystyried sut y gallai amcanion llesiant y corff cyhoeddus gael effaith ar bob un o'r nodau llesiant, ar eu hamcanion eraill, neu ar amcanion cyrff cyhoeddus eraill.



Mae gweithio mewn partneriaeth

wedi bod ar flaen y gwaith ymateb i COVID-19. Roedd y cydberthnasau sefydliadol a ddeilliodd o'r Bwrdd Gwasanaethau Cyhoeddus yn golygu fod sefydliadau yn gallu integreiddio eu gwaith ac adnoddau i weithio ar gyflymder, gweithio'n glyfar a chefnogi cymunedau yn ystod yr amser anodd hwn.

Gweithio mewn partneriaeth â Bwrdd Gwasanaethau Cyhoeddus Pen-y-bont ar Ogwr -

mae rhannu Cadeirydd gyda Bwrdd Gwasanaethau Cyhoeddus Pen-y-bont ar Ogwr wedi caniatáu i dimau cymorth y ddau Fwrdd Gwasanaethau Cyhoeddus gydweithio'n agos (yn rhithwir!) ac ystyried pa feysydd o waith ar y cyd all gefnogi ei gilydd wrth gyflawni yn erbyn y nodau llesiant cenedlaethol yn ogystal â'n hamcanion llesiant lleol. Un enghraifft o hyn yw'r grŵp gwaith ar y cyd ar Bresgripsiynu Cymdeithasol, gan gynnwys aelodaeth o Fyrddau Gwasanaethau Cyhoeddus Pen-y-bont ar Ogwr a Chwm Taf yn ogystal â'r Bwrdd Partneriaeth Rhanbarthol.

Cronfeydd Dynodedig Strategol Cyfoeth Naturiol Cymru

roedd Bwrdd Gwasanaethau Cyhoeddus Cwm Taf yn eu cais am £25,000 roedd CNC wedi'i wneud ar gael i gefnogi'r gwaith o gyflawni'r amcanion llesiant a oedd yn cynyddu'r cyfraniad i'r argyfyngau natur a newid hinsawdd. Rydym yn gwybod fod COVID-19 wedi newid perthynas pobl â natur ac roeddem yn awyddus i ddeall hyn yn well a'i gefnogi, felly gwnaethom ddatblygu prosiect o'r enw'r 'Ddihangfa Fawr'. Wedi'i arwain gan Interlink RCT, roedd y prosiect yn darparu gweithgareddau awyr agored o fewn pellter cymdeithasol ar gyfer grwpiau o bobl wedi'u targedu i wella llesiant corfforol a meddyliol. Gellir gweld un enghraifft o lwyddiant y gwaith [yma](#) (dolen i erthygl BBC Anturiaethau Organig Cwm Cynon).

Parc Rhanbarthol y Cymoedd –

mae tri o safleoedd porth darganfod Parc Rhanbarthol y Cymoedd yng Nghwm Taf: Parc Ynysangharad, Parc Cwm Dâr a Pharc Cyfarthfa. Mae amcanion a gwaith Parc Rhanbarthol y Cymoedd yn alinio'n agos iawn gydag elfennau o Gynllun Llesiant Cwm Taf, felly mae'r 12 mis diwethaf wedi gweld trafodaethau cadarnhaol ar sut all dulliau a gwaith integredig cynyddu'r gwaith sy'n cael ei wneud i hyrwyddo a gwella ein tirwedd unigryw a sut y caiff ei defnyddio, yn ogystal â'r buddion economaidd y gall hyn eu creu.



Sut Rydym wedi Gweithio...

3

GWEITHIO AR Y CYD...

Gweithredu ar y cyd ag unrhyw unigolyn arall (neu rannau eraill o'r corff ei hun) a allai helpu'r corff i fodloni ei amcanion llesiant.



Defnyddio Partneriaethau yn Effeithlon

Yn ystod y flwyddyn ddiwethaf, rydym wedi parhau i ddatblygu a chryfhau ein cydberthnasau gyda Bwrdd Gwasanaethau Cyhoeddus Pen-y-bont ar Ogwr a'r Bwrdd Partneriaeth Rhanbarthol yn ogystal â'r Grŵp Grant Cymorth Tai Rhanbarthol. Yn ystod ton gyntaf COVID-19, daeth y Byrddau Gwasanaethau Cyhoeddus a Bwrdd Partneriaeth Rhanbarthol at ei gilydd i gynhyrchu Asesiad Effaith ar y Gymuned i ddeall effaith y pandemig ar ein cymunedau lleol. Rhoddodd hyn gipolwg o ddata ynglŷn â sut roedd elfennau wedi'u heffeithio gan y cyfnod cyntaf o gyfyngiadau symud a darparodd 'lun mewn amser' i ni ynglŷn ag effeithiau'r pandemig yn y camau cynnar. Casglwyd gwybodaeth ar draws sefydliadau partneriaeth o ran yr effeithiau ar blant a phobl ifanc, pobl hŷn, digartrefedd, cyflogwr a chyflogeion ac effaith y cynllun ffyrlo, iechyd meddwl, unigrwydd ac ynysigrwydd, cymunedau a chymdogaethau, gwirfoddoli, newid i ymddygiad troseddol a gwrthgymdeithasol, ac effaith ar wasanaethau iechyd a gofal cymdeithasol.

Rydym yn cydweithio â Bwrdd Gwasanaethau Cyhoeddus Pen-y-bont ar Ogwr i gynhyrchu asesiad llesiant ar y cyd fel yn ôl y gofyn o dan y Ddeddf, yn ogystal â gweithio'n agos gyda'r Bwrdd Partneriaeth Rhanbarthol i rannu adnoddau a deallusrwydd i lywio eu Hasesiad o Anghenion y Boblogaeth sydd ar y gweill. Rydym ar hyn o bryd yn gweithio ar sut y byddwn yn cynnwys dinasyddion a defnyddwyr gwasanaeth yn y gwaith.

Rôl Gwasanaethau Cyhoeddus yn Creu Cyfoeth Cymunedau Lleol

Ym mis Mehefin 2020, fe wnaethom gymryd cynnig diwygiedig o gymorth gan Lee Waters, AS, Dirprwy Weinidog dros yr Economi a Thrafnidiaeth i fod yn rhan o brosiect gyda chefnogaeth Llywodraeth Cymru, wedi'i arwain gan y Ganolfan dros Strategaethau Economaidd Lleol (CLES). Mae'r prosiect hwn yn cymhwyso 'dull creu cyfoeth cymunedol sy'n canolbwyntio ar bobl...ac sy'n ailgyfeirio cyfoeth yn ôl i'r economi leol, a rhoi rheolaeth a buddion yn nwylo'r bobl leol'.

Diben y prosiect yw sicrhau dull caffael blaengar, sy'n helpu i angori sefydliadau (fel gwasanaethau cyhoeddus) i gyflawni eu blaenoriaethau craidd yn well. Ar adeg lle mae'r economi wedi cael ei heffeithio'n wael, mae'n bwysig ein bod yn ystyried sut y gallwn gefnogi swyddi, busnesau a'r gadwyn gyflenwi leol.

Hyd yn hyn, rydym wedi cynnal sawl gweithdy gydag ystod o bartneriaid gan gynnwys y tri awdurdod lleol, Cyfoeth Naturiol Cymru, colegau lleol a sefydliadau'r trydydd sector, i archwilio beth y gallem ei wneud yn rhanbarthol i alluogi dull caffael blaengar. Rydym ar hyn o bryd yn cwblhau cynllun gweithredu i gychwyn rhoi rhai o'r arferion newydd hyn ar waith.



Sut Rydym wedi Gweithio...

4

Y TYMOR HIR... Pwysigrwydd cydbwysu anghenion tymor byr â'r angen i ddiogelu'r gallu i ddiwallu yr anghenion hirdymor yn ogystal



Dull Seiliedig ar Le i Greu Cymunedau Gwydn

Fel a amlinellir o dan yr amcan 'Cymunedau Ffyniannus' yn ein Cynllun Llesiant, gwnaethom ddatblygu dau hwb Parth Cymuned, **Hwb Glynrhedynog** yn ardal Rhondda Fach Uchaf yn RhCT, a **Calon Las** yn y Gurnos ym Merthyr Tudful. Mae'r hybiau hyn wedi parhau i ffynnu a datblygu eu gwasanaethau a chyfleusterau o fewn y cymunedau hynny. Mae timau cyflenwi a rhwydweithiau cymdogaethau lleol yn cefnogi gwaith yr hybiau, i ddiwallu anghenion lleol a datblygu gwytnwch ymysg eu preswylwyr, gan gynnig gwasanaethau a chyfleusterau ehangach sydd wedi'u cysylltu i'r prif hwb. Mae'r model hwn wedi ei ehangu ledled RhCT i gynnwys hybiau pellach yn Y Porth, Aberpennar a Llantrisant. Mae'r hybiau a'r rhwydweithiau oll wedi chwarae rôl sylweddol yn yr ymdrech ymateb i COVID-19.

Mae angen dull strategol ar y cyd bellach gan bob partner i sicrhau cynaliadwyedd ariannol a gwasanaethau cyhoeddus ymatebol a hyblyg a all fodloni gofynion cymunedau lleol sy'n newid yn barhaus, yn arbennig ar ôl COVID-19. Bydd hwn yn flaenoriaeth allweddol ar gyfer Bwrdd Gwasanaethau Cyhoeddus Cwm Taf dros y blynyddoedd nesaf, gan ddefnyddio data tueddiadau y dyfodol, deallusrwydd a dulliau cyd-gynhyrchu lleol i sicrhau fod yr hybiau hyn yn aros wrth wraidd y gymuned.

5

CYFRANOGIAD... Pwysigrwydd cynnwys pobl sydd â buddiant mewn cyflawni'r nodau llesiant a sicrhau bod y bobl hyn yn adlewyrchu amrywiaeth yr ardal y mae'r corff yn ei gwasanaethu.



Cynnwys Partneriaid a Chymunedau yn Ystod Pandemig Byd-eang

Mae'r flwyddyn ddiwethaf wedi profi i fod yr amser fwyaf heriol mewn hanes diweddar, ac mae gwasanaethau cyhoeddus wedi wynebu eu prawf mwyaf wrth ymateb i'r argyfwng, tra'n parhau i gynnal llawer o'u gwasanaethau craidd. Fwy nag erioed, mae'n bwysig ein bod yn sicrhau ein bod yn cynnwys pobl ac yn gwrandao ar beth sydd o bwys iddynt, pa wasanaethau sydd eu hangen a beth sydd angen ei newid neu ei wella ond, mewn sawl ffordd, mae hyn wedi bod yn fwy heriol wrth wynebu argyfwng.

Fel Bwrdd Gwasanaethau Cyhoeddus, rydym wedi defnyddio cyfleoedd i gefnogi a llywio'r ymateb i'r pandemig, lle y bo'n bosibl. Drwy gynrychiolaeth Bwrdd Gwasanaethau Cyhoeddus yn y Grŵp Tactegol Gwarchod ar gyfer Cwm Taf Morgannwg, rydym wedi ymgymryd ag Adolygiad Helaethrwydd Bwyd ac Adolygiad Cwmpasu Iechyd Meddwl a oedd yn ymgysylltu â grwpiau ac unigolion i glywed am brofiadau uniongyrchol o'r pandemig. Fel bwrdd strategol, gwnaethom helpu i reoli materion gweithredol yr oedd partneriaid yn eu hwynebu yn ystod yr argyfwng.

Mae'r tri Cyngor Gwirfoddol Sirol yn y rhanbarth yn cynnal swyddogion ymgysylltu BAME i fynd i'r afael â'r bwch yn yr anghydraddoldebau iechyd ac economaidd-gymdeithasol a wynebir gan breswylwyr BAME, a gwella ymgysylltiad â'r gwasanaeth Profi, Olrhain a Diogelu Yng Nghwm Taf Morgannwg.

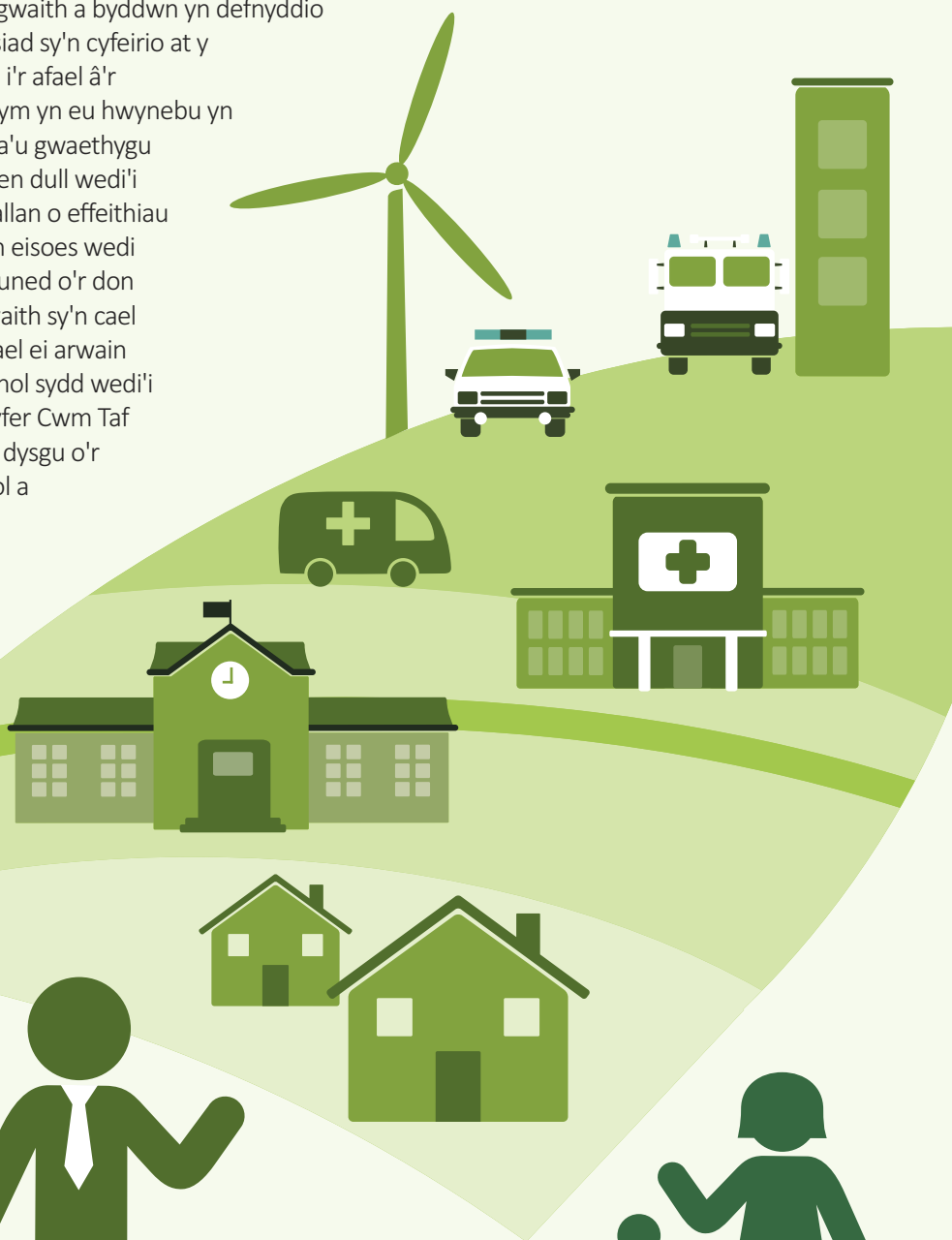
Drwy ein 'Llif Gwaith Cyfranogiad', rydym wedi parhau i ddatblygu'r gwaith a gychwynnwyd yn y Labordy Byw yn mynd i'r afael â Phrofiadau Niweidiol yn Ystod Plentynod ac yn gweithio ar ddull datblygu cymunedol i fynd i'r afael ag anghydraddoldeb a datblygu gwytnwch. Bydd hyn yn cael ei brofi drwy ddull seiliedig ar leoedd, mewn cymuned sydd ag awch am newid a gweithredu, tra'n gweithredu rhaglen datblygu gweithlu, a fydd yn datblygu dulliau cyflawni a chomisiynu gwasanaeth tosturiol.

Gwella ein Hiechyd a Llesiant

Deall Llesiant ar Ôl COVID-19

Ym mis Mai 2022 byddwn yn cyhoeddi Asesiad Llesiant o Gwm Taf Morgannwg. Bydd hwn yn llywio'r Cynllun Llesiant a gyhoeddir y flwyddyn ganlynol. Mae gwaith ar yr Asesiad wedi cychwyn ac mae'n hanfodol ein bod yn derbyn y mwyaf bosibl o gefnogaeth a mewnbwn gan gymunedau, partneriaid, a sefydliadau i sicrhau fod gennym y cyfle gorau i greu Cwm Taf Morgannwg rydym yn falch ohono ar y cyd.

Bydd cyfranogiad yn llinyn cryf drwy ein gwaith a byddwn yn defnyddio ein data a deallusrwydd i gynhyrchu asesiad sy'n cyfeirio at y materion allweddol a fydd yn gallu mynd i'r afael â'r anghydraddoldebau iechyd a llesiant rydym yn eu hwynebu yn y rhanbarth, sydd wedi cael eu hamlygu a'u gwaethygu ymhellach gan y pandemig. Byddwn angen dull wedi'i ffocysu a'i gydlynw'n well wrth i ni ddod allan o effeithiau COVID-19. Mae rhywfaint o'r gwaith hwn eisoes wedi cychwyn drwy'r Asesiad Effaith ar y Gymuned o'r don gyntaf, a bydd hyn yn cael ei ategu gan waith sy'n cael ei gynnal o ran effeithiau'r ail don, sy'n cael ei arwain gan y Grŵp Trosolwg Strategol Rhanbarthol sydd wedi'i sefydlu mewn ymateb i'r pandemig ar gyfer Cwm Taf Morgannwg. Mae'n hanfodol ein bod yn dysgu o'r pandemig a'i effaith, y pethau cadarnhaol a negyddol.



Sut Fyddwn yn Cyflawni Hyn

Adeiladu ar Seiliau Cadarn

Fel yr adroddwyd yn **Adroddiad Blynyddol 2019-20**, cynhaliodd y ddau Fwrdd Gwasanaethau Cyhoeddus a Bwrdd Partneriaeth Rhanbarthol eu Cynhadledd Strategol Flynnyddol ddiwedd mis Ionawr 2020. Arweiniodd hyn at rai blaenoriaethau allweddol a rennir yn cael eu pennu, a chytunodd y partneriaid strategol i ddatblygu ar y cyd, gan rannu adnoddau, a gwneud pethau unwaith, ac yn well. Ymddangosodd rhai themâu allweddol, ac mae'r rhain wedi cael eu datblygu a'u herio dros y flwyddyn ddiwethaf, drwy lens COVID-19, a'i effaith ar ein cymunedau. Bydd yr asesiad yn rhoi cyfle i ni archwilio ac ystyried y themâu hyn gyda'i gilydd gyda'r bwriad o lywio'r Cynllun Llesiant ac amlinellu sut y gallwn sicrhau'r canlyniadau gorau ar gyfer Cwm Taf ar y cyd.

Rydym wedi profi newidiadau enfawr yn ein gwaith dros y flwyddyn ddiwethaf; newidiodd blaenoriaethau yn gyflym, a gorfodwyd gwasanaethau a gweithluoedd i addasu'n gyflym mewn ymateb i anghenion newidiol o fewn cymunedau a meysydd gwasanaeth, newidiadau i batrymau gwaith cyflogaion, gyda chanran fawr o weithwyr gwasanaethau cyhoeddus yn cael eu symud o fod wedi'u lleoli'n y swyddfa yn bennaf i weithio gartref. Mae'r pandemig wedi arddangos beth sy'n bosibl, ond ni allwn danamcangyfrif yr effaith mae'r pandemig hwn wedi'i chael ar waith ar adrannau mawr o'n gweithlu. Bydd effeithiau hirdymor y pandemig hwn yn bellgyrhaeddol, ac mae'n rhaid i ni ystyried y rhain yn ein holl waith cynllunio a chyflawni yn y dyfodol.

Canolbwyntio ar y Dyfodol

Ein blaenoriaeth gyntaf yw cynhyrchu Asesiad Llesiant, fel rhan o'n dyletswydd statudol o dan y Ddeddf Llesiant Cenedlaethau'r Dyfodol. Fel y nodwyd, byddwn yn gweithio gyda Bwrdd Gwasanaethau Cyhoeddus Pen-y-bont ar Ogwr i gynhyrchu un asesiad sy'n cynnwys Cwm Taf Morgannwg. Byddwn hefyd yn gweithio'n agos gyda Bwrdd Partneriaeth Rhanbarthol Cwm Taf Morgannwg wrth iddynt gynnal eu Hasesiad o Anghenion y Boblogaeth yn yr un amserlen. Ein bwriad yw rhannu adnoddau, data a deallusrwydd, ymgorffori cynlluniau parhaus am adferiad ac adolygu effaith COVID-19, gan adeiladu ar y gwaith sydd eisoes wedi'i wneud yn ystod cyfnod y pandemig. Croesawn y ffaiht y bydd Llywodraeth Cymru yn adfer y grant cymorth sydd ar gael i Fyrddau Gwasanaethau Cyhoeddus ar gyfer 2021-22 i helpu gyda'r broses asesu ac arddangos eu hymrwymiad i Fyrddau Gwasanaethau Cyhoeddus.

Drwy ddeall beth yw Llesiant a beth mae'n ei olygu i'n cymunedau ar hyn o bryd, mae'n rhaid i ni ystyried beth fydd a ddaw yn y dyfodol, yr heriau, a'r cyfleoedd. Er na allwn fod wedi rhagweld y pandemig, gallwn feddwl am beth rydym ei eisiau ar gyfer Cwm Taf Morgannwg yn y dyfodol a chael sgysiau gyda'n cymunedau i ddatblygu gweledigaeth a rennir. Cadwch lygad am gyfleoedd i gymryd rhan ar wefan y Bwrdd Gwasanaethau Cyhoeddus: <http://www.eincwmtaf.cymru>

Byddwn hefyd yn canolbwyntio ar greu un Bwrdd Gwasanaethau Cyhoeddus ar gyfer rhanbarth Cwm Taf Morgannwg. Bwriedir cwblhau mewn amser cyn gyhoeddi ein Hasesiad Llesiant yng ngwanwyn 2022.

Ein Cymunedau, ein Hased Mwyaf

Mae llawer ohonom wedi profi colled fel canlyniad uniongyrchol neu anuniongyrchol i'r pandemig hwn ac estynnwn ein cydymdeimlad dwysaf, heb anghofio bod y pandemig wedi dechrau i rai drwy gael eu dadleoli o ganlyniad i lifogydd mis Chwefror 2020.

Rydym eisiau diolch i'n holl weithluoedd, gwirfoddolwyr a phreswylwyr am eu hymdrechion a'r synnwyr o ewyllys gymunedol sydd wedi bod mor amlwg dros y flwyddyn ddiwethaf. Ar adegau o adfyd, mae cymunedau Cwm Taf yn parhau i arddangos eu cryfder a'r gwytnwch ac yn cadarnhau eu safle fel yr ased mwyaf sydd ar gael i ni. Edrychwn ymlaen at barhau i gydweithio wrth i ni symud ymlaen i greu'r Cwm Taf Morgannwg rydym yn falch ohono.